

LA PUNTURA: COME PROTEGGERSI

COSA POSSONO FARE I CITTADINI



Comune di
Olmeneta

Comune di
Corte de Frati



CHI PUNGE?

La zanzara sceglie la sua vittima in base a precisi segnali, quali:

SEGANLI CHIMICI: anidride carbonica aspirata e vapore acqueo emanato dal corpo;

SEGNALI OLFATTIVI: odore corporeo e acido lattico emesso durante l'attività fisica;

SEGNALI VISIVI: forma corporea e movimento, i colori blu e nero attraggono più del nero la zanzara tigre (che punge anche di giorno)

TEMPERATURA: la temperatura nei pressi delle persone è maggiore di quella ambientale

SI CONSIGLIA DI:

Vestirsi con abiti chiari, possibilmente in fibre naturali, che coprano la maggior parte del corpo, quando si frequentano spazi aperti e/o circondati da aree verdi;

Limitare l'uso di profumi e deodoranti od essenze dolci che attirano le zanzare e lavarsi con sapone neutro o di Marsiglia;

Evitare le zone maggiormente infestate: zone verdi e con ristagni d'acqua quando si attività fisica.

In caso di puntura, per alleviare il fastidio ed il prurito, lavare e disinfettare la zona punta, fare impacchi con ghiaccio e all'occorrenza applicare una crema antistaminica o cortisonica.

ATTENZIONE:

Per evitare inutili allarmismi, è bene ricordare che in Italia la puntura di zanzara non è attualmente causa di trasmissione di malattie o patologie infettive gravi. Nei bambini e nei soggetti più sensibili, la puntura può talvolta creare reazioni allergiche o infezioni cutanee che possono essere facilmente curate consultando un medico.

-Collaborare nell'attività di prevenzione evitando qualunque ristagno d'acqua e seguendo i consigli riportati su questo pieghevole e pubblicati sul sito www.zanzare-tigre.it.

-Diffondere le informazioni ad amici e conoscenti

-Avvalersi della convenzione stipulata dal Comune, usufruendo dei seguenti prezzi calmierati.

Interventi Abbattenti su aree verdi:

La convenzione è da ritenersi valida a condizione che siano almeno 5 interventi nello stesso comune.

Interventi Residuali : su richiesta

SUPERFICIE DA TRATTARE	COSTO TRATTAMENTO
Da 1 a 100 mq	49€ +IVA
Da 101 a 200 mq	68€ +IVA
Da 201 a 300 mq	102€ +IVA

Vendita Lampada Aspirante per la cattura nelle abitazioni di adulti di zanzara €. 90,00 Iva inclusa.

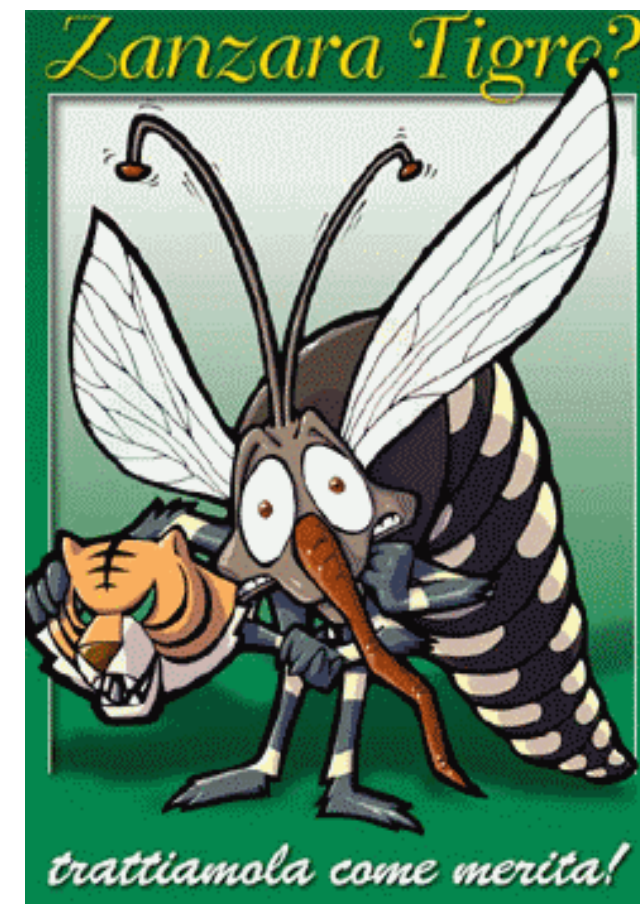
Per info e preventivi:

Sanatec (citando il riferimento a Convenzione20-10—Unione Comuni di Corte e Olmeneta)



Oppure

Unione dei Comuni — Tel. 0372930048



CONOSCERLA
PREVENIRLA
COMBATTERLA



IDENTIKIT

COSA FARE

PERCHE' E' IMPORTANTE COLLABORARE

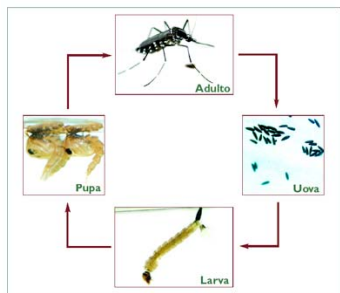
La zanzara tigre è un insetto originario del sud-est asiatico arrivato in Italia attraverso i copertoni usati importati dagli Stati Uniti. Particolarmente resistente ed aggressiva, si sta diffondendo sempre più negli ambienti urbani, favorita dal clima caldo umido e dalla presenza di piccole pozze di acqua stagnante (tombini, pozzanghere e sottovasi ecc.), ambienti ideali per la sua riproduzione. La zanzara tigre è attiva nel nostro territorio da aprile a novembre, con variazioni dovute agli andamenti climatici.

COME SI RICONOSCE

Leggermente più piccola della zanzara comune, la tigre è nera, con bande bianche su addome e zampe ed una linea bianca nella parte anteriore e sul dorso.

COME SI SVILUPPA

Durante la stagione calda la zanzara tigre depone le uova nere e lunghe circa mezzo millimetro anche a secco sulle pareti verticali di contenitori di acqua stagnante anche di piccole dimensioni. Esse si schiudono quando vengono sommerse dall'acqua, dando origine a larve e successivamente a pupe.



Nella stagione più calda il ciclo riproduttivo può compiersi in soli cinque giorni.

Per contrastare la diffusione di questo fastidioso insetto è necessario agire sulla prevenzione e sulla riduzione di tutti i focolai di riproduzione

COME SI COMPORTA

Gli adulti di zanzara tigre prediligono spazi aperti ma ombreggiati, al riparo di siepi, arbusti ed erba alta. La zanzara tigre non ronzava di giorno, soprattutto alla mattina e nel tardo pomeriggio. Non vola alto, tende a pungere gambe e caviglie. Diversamente dalla zanzara comune fa mediamente dieci microingestioni di sangue .

ORTI E GIARDINI

Evitare la presenza di contenitori con acqua stagnante, coprire con coperchi ermetici o teli di plastica o zanzariere ben tese tutti i contenitori utilizzati per la raccolta di acqua piovana da irrigazione (cisterne, secchi, annaffiatori, bidoni ecc.). Tenere l'erba bassa e regolare gli irrigatori affinché non si formino accumuli di acqua stagnante.

CORTILI E CONDOMINI

Pulire almeno due volte l'anno tombini e pozzetti. Da aprile ad ottobre trattare ogni 15 giorni e dopo forti precipitazioni tombini e zone di scolo e ristagno con prodotti larvicidi.

CIMITERI

Introdurre il prodotto larvicida nei vasi di fiori freschi o sostituire gli stessi con fiori secchi od in plastica.

SOTTOVASI

Eliminare ove possibile; in ogni caso, non far ristagnare acqua ne vuotare tombini.

FONTANE E VASCHE ORNAMENTALI

Se possibile introdurre pesci rossi o gambusie, voraci predatori di larve di zanzara. In alternativa, nei contenitori di acqua che non possono essere rimossi, introdurre filamenti di rame che risultano tossici per le larve di zanzara (almeno 20 gr per litro)

GRONDAIE

Mantenerle pulite e non ostruite.

CASE ED UFFICI

Montare zanzariere agli accessi ed avvertire se in alcuni quartieri vi sono forti infestazioni.

ABBEVERATOI DI ANIMALI

Cambiare quotidianamente l'acqua e lavarli accuratamente

COSA FA IL COMUNE

Avvalendosi della ditta A.Tec. Srl del gruppo Sanatec

-Esegue e ha eseguito trattamenti adulticidi sulle aree verdi Comunali nelle seguenti date: 16 GIUGNO, 16 LUGLIO, 18 AGOSTO, 16 SETTEMBRE

-si occupa della campagna di informazione e comunicazione; altre attività di sensibilizzazione della cittadinanza., inoltre ha svolto un incontro con la cittadinanza per informare sul corretto approccio al controllo della zanzara tigre

RICORDA CHE UNA LOTTA EFFICACE ALLA ZANZARA TIGRE RICHIEDE LA COLLABORAZIONE DI TUTTI.

INFORMA I TUOI CONOSCENTI ED INVITA I TUOI VICINI DI CASA A METTERE IN ATTO QUESTE BUONE PRATICHE DI PREVENZIONE

Mediamente il 70-80% dei focolai è dislocato in ambito privato, le zanzare essendo insetti piccoli non sono grandi migratori, non si allontanano molto dai focolai, eliminando i focolai in prossimità delle nostre case se ne traggono enormi benefici.